

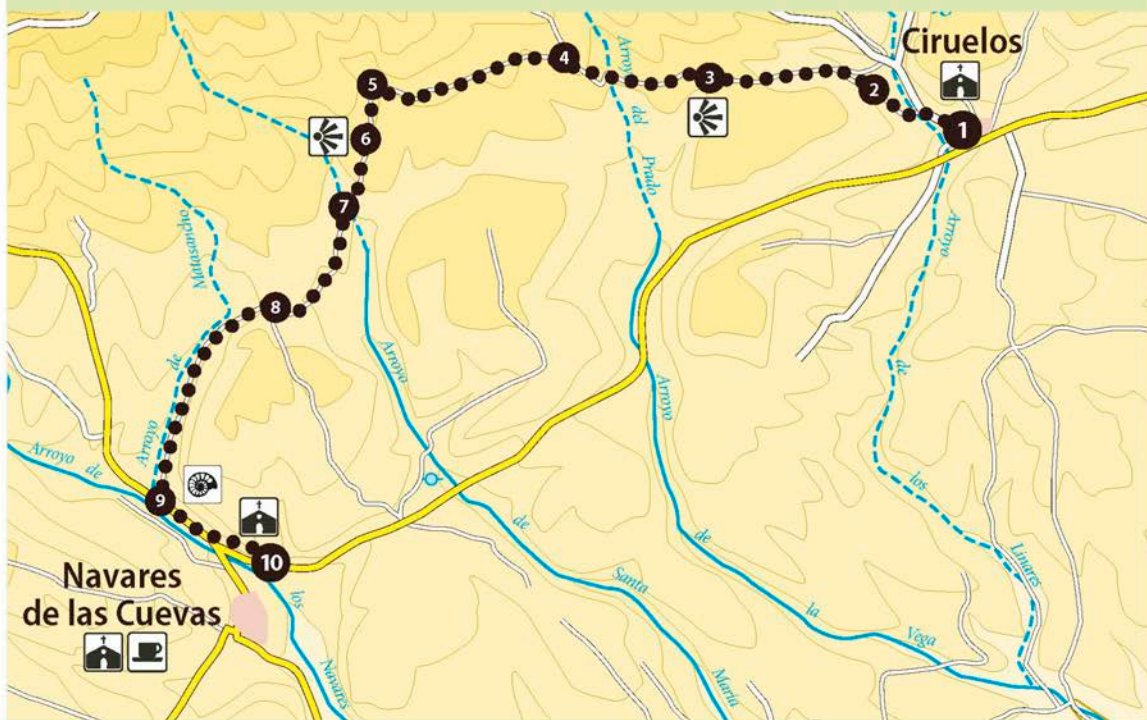
12 POR LA FALDA DE LA SERREZUELA

De Ciruelos a Navares de las Cuevas

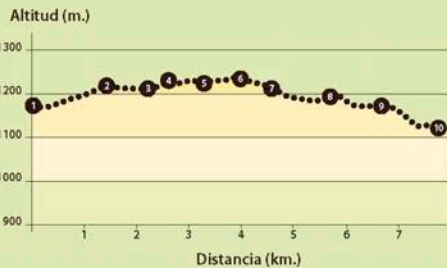


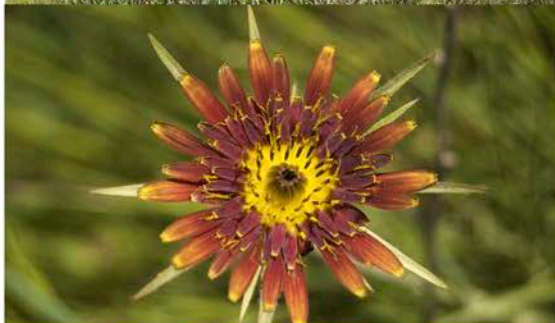
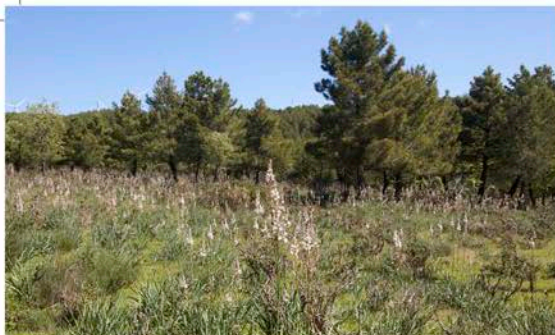
La Serrezuela interrumpe el llano de la meseta de forma brusca, con pendientes que ascienden en altitud hasta casi los 1.400 m. Debido a su singular situación geográfica es una zona de fuertes corrientes de viento por lo

que la cima está poblada de grandes aerogeneradores. Este camino discurre a media altura, rodeado de robles y pinos, enlazando los suelos rojizos de areniscas de Ciruelos, con las crestas calizas agujereadas por la karstificación de Navares de las Cuevas.



MIDE		Por la falda de la Serrezuela de Pradales	
horario	1 h 40 min	1	severidad del medio natural
desnivel de subida	77 m	2	orientación en el itinerario
desnivel de bajada	132 m	1	dificultad en el desplazamiento
distancia horizontal	7,33 km	2	cantidad de esfuerzo necesario
tipo de recorrido	Travesía	El recorrido se puede hacer durante todo el año.	
Itinerario sin señalizar			





Comenzamos el itinerario en la iglesia de Ciruelos **1**. Salimos del pueblo por el camino de los repetidores y, tras pasar unas naveas ganaderas, giramos a la izquierda en el primer desvío, para cruzar el arroyo de los Linares y continuar unos metros paralelos a él. El camino asciende y corona la ladera **2** entre robles, pinos y algún campo de cereal. Descendemos suavemente dejando un camino a la derecha que va a una arenera y atravesamos un paso canadiense. En el valle cruzamos el arroyo del Prado **3**. Los chopos crecen junto a él marcando su paso. En las laderas los pinos negrales se mezclan con salgareños y valsáines de las distintas repoblaciones. Subimos una pequeña loma y al coronarla continuamos de frente en el cruce. Aquí llega la pista que sube a la vía pecuaria y a la fuente de Villanueva **4**.

Descendemos hasta la hondonada de Valdefrades donde hay un abrevadero y una pequeña construcción **5**. Seguimos por la pista hasta cruzar un paso canadiense **6** en el límite del pinar. El paisaje se abre y el rebollo vuelve a dominar el estrato arbóreo. El sonido de la oropéndola se extiende por el valle del arroyo de Santa María de los Regueros **7** y nos acompaña mientras lo atravesamos. Dejamos un camino que se incorpora a la izquierda y poco después dejamos otro también a la izquierda. Sobre las laderas es frecuente distinguir la silueta del aguilucho cenizo en vuelo.

Subimos el cerro y al coronarlo **8** nos encontramos con un nuevo cruce de caminos. Seguimos de frente con el arroyo de Matasanzo a la derecha y descendemos por la pista a su encuentro en el fondo del valle. Salimos a la carretera **9** y giramos a la izquierda. Pronto sale un sendero, antes del puente, por el que remontamos el arroyo de los Navares. Sobre nosotros, entre grandes nogales y algunos chopos, asoma la ermita de la Virgen del Barrio **10**. Salimos a la carretera de Ciruelos y tomamos a la derecha hacia Navares de las Cuevas.

Información práctica

Podemos llegar hasta Ciruelos de Pradales desde la N-I, tomando la salida 130 en dirección Carabias. Antes de llegar a la gasolinera cruzamos la N-I por el puente y continuamos de frente para coger un camino rural asfaltado que nos lleva a Ciruelos.

Para realizar el recorrido en un único sentido deberemos dejar el coche en Navares de las Cuevas al que podemos llegar desde Sepúlveda por Uruñeas

pasando por Navares de Enmedio o también desde Boceguillas por Aldeonte. El recorrido no presenta un gran desnivel por lo que si queremos realizar el camino de vuelta retrocediendo el tramo andado tendremos que estimar el doble del tiempo previsto inicialmente. En Navares de las Cuevas está el campamento juvenil Aventuras Duratón (921 121 776, 625 354 685 y 662 435 517).

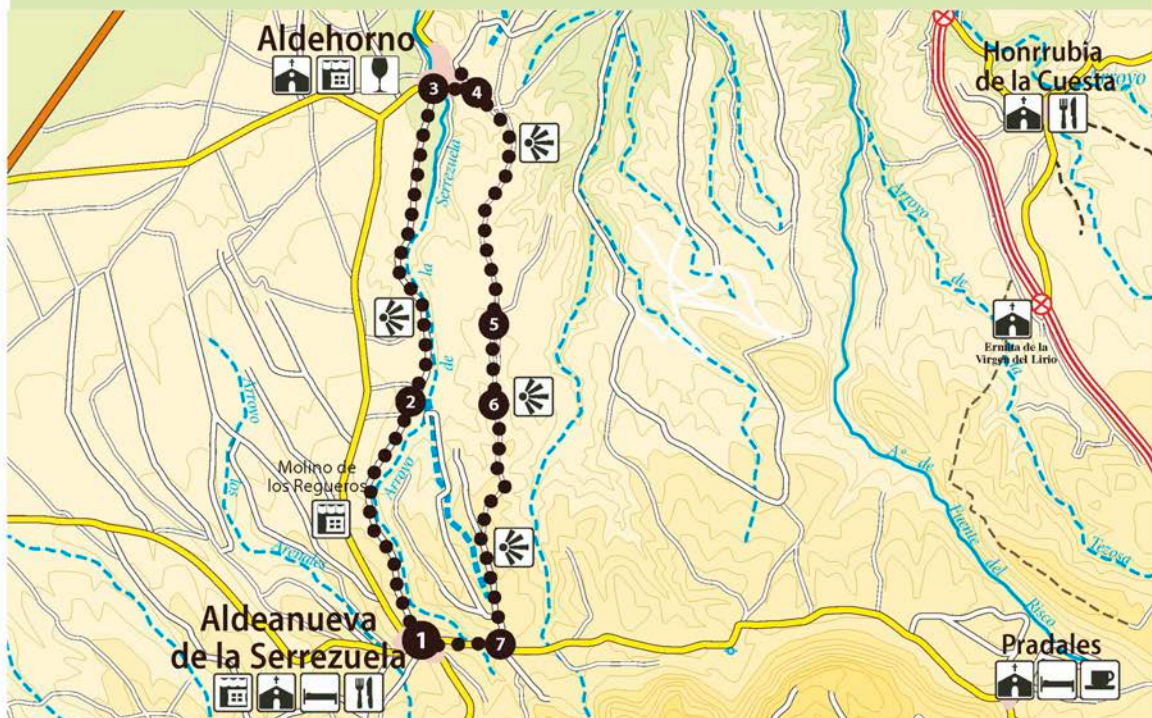
13 EL ARROYO DE LA SERREZUELA

De Aldeanueva de la Serrezuela a Aldehorno



La Serrezuela de Pradales es una elevación montañosa que se yergue en medio de la planicie alcanzando su cota máxima en Peñacuervo (1377 m.). Su situación privilegiada la convierte en una atalaya sobre la meseta y

en ella converge una gran complejidad geológica y un paisaje a caballo entre las zonas montañosas y el pie de sierra. Siguiendo el valle del arroyo de la Serrezuela caminaremos entre robles y encinas que dejan entrever un suelo rojizo cubierto de cárcavas.



MIDE

Senda del arroyo de la Serrezuela

🕒 horario	4 h	⚠️ 1	severidad del medio natural
⬆️ desnivel de subida	189 m	🗺️ 2	orientación en el itinerario
⬆️ desnivel de bajada	189 m	🦿 2	dificultad en el desplazamiento
📏 distancia horizontal	13,97 km	👤 1	cantidad de esfuerzo necesario
🕒 tipo de recorrido	Circular	El recorrido se puede hacer durante todo el año, aunque es especialmente recomendable en primavera y otoño.	
Itinerario sin señalizar			

Altitud (m.)





Desde la calle de San Sebastián **1** salimos por la pista de tierra paralela al arroyo de la Serrezuela. Al otro margen la ladera descarnada deja entrever las piedras rodadas. En el fondo del valle hay pequeñas huertas a las que se accede por varias roderas que dejaremos a la derecha. Al llegar al viejo molino de los Regueros la pradera se extiende junto al arroyo y en ella pastan los caballos. Aún dejaremos algunas sendas más a la derecha antes de llegar a un cruce de caminos **2** en el que seguiremos de frente. Al otro lado destacan las cárcavas rojizas entre el verdor de las encinas. El camino se acerca al arroyo rodeado de chopos y sauces y durante unos metros siguen juntos. Pronto distinguimos al fondo algunas casas trepando por la ladera. Entramos en Aldehorno **3** junto a una nave ganadera, dejando a la izquierda, más alejada, la ermita de la Inmaculada Concepción.

Para regresar a Aldeanueva debemos incorporarnos a la carretera y seguir a la derecha, junto al parque infantil. Cruzamos el arroyo de la Serrezuela y cogemos la calle del Otero hasta desembocar en una plazuela. Salimos por la calle de las Acacias al final de la cual nos incorporamos a una pista de tierra. Tras una curva pronunciada iniciamos el ascenso para abandonar la pista a mitad de la subida por un camino a la derecha **4**. Ahora el ascenso es suave, rodeado de retamas que adornan el paisaje. En las siguientes dos bifurcaciones tomaremos la rodera de la derecha. Dejamos otra menos pisada a la izquierda y más adelante otros dos caminos también a la izquierda **5**. Descendemos suavemente para continuar caminando entre los términos de Fuentenebro y Aldehorno al principio y de Aldeanueva más adelante. Antes de incorporarnos a una pista de tierra **6** dejamos dos caminos a la izquierda. Merece la pena mirar atrás y disfrutar de las vistas sobre el llano. Seguimos hacia la Sierra de Pradales y sin desviarnos de la pista bajamos a la carretera **7**, pasando bajo un tendido eléctrico, para recorrer los últimos metros que nos separan del pueblo por el asfalto.

Información práctica

Por las calles de Aldeanueva de la Serrezuela todavía se conservan varios ejemplos de la arquitectura tradicional de la zona, entre los que destacan las bodegas y lagares que salpican las laderas próximas a la iglesia parroquial de Santa Isabel. En una antigua casa señorial del siglo XIX se encuentra el Señorío de la Serrezuela (921 063 020), un establecimiento de turismo rural con varias habitaciones y grandes

salones en los que degustar comida tradicional. Además, en el pueblo hay un pequeño bar.

La tradición vitivinícola de la zona queda patente también en Aldehorno, donde se une tradición y modernidad. Las bodegas tradicionales trepan por las laderas mientras que en el llano, a las afueras del pueblo, las bodegas Aldekoa fabrican su vino Pérez Veros (921 063 051)